



Enedis----- **FICHE D'IDENTITE PROPRIETAIRE** -----Enedis

**IMPLANTATION D'OUVRAGES ELECTRIQUES de DISTRIBUTION PUBLIQUE**

Postes de transformation ou de commandes, armoires, réseaux aériens et souterrains)

**Ouvrage(s) implanté(s)**

- Câbles souterrains  Câbles aériens
- Postes de transformation ou de commandes  Poteau
- Coffret(s)

Adresse exacte d'implantation des ouvrages: DE PONT SUR YONNE , Gisy-les-Nobles

Section : ..... Parcelles : .....

Longueur totale des lignes électriques : 24 m

Largeur totale de la tranchée : 3 m

**INDEMNITES :**

Au titre de l'intangibilité des ouvrages, une indemnité unique et forfaitaire de 1 € (un euro) sera versée au propriétaire (en cas d'indivision elle sera répartie à l'ensemble des indivisaires) par Enedis.

*NB : L'indemnité ne sera versée qu'après régularisation de la convention de servitudes par acte notarié*

**IDENTITE DU PROPRIETAIRE**

**PERSONNE MORALE** (société, copropriétés, association, collectivité...)

Raison sociale : Communauté de Communes Yonne Nord

Adresse du siège social : 52 Fbg de Villeperrot

Commune : Pont sur Yonne Code postal : 89340

**Personne habilitée à représenter la société, copropriété, association, collectivité :**

Qualité (PDG, Directeur, Gérant) : Président

Nom : SPAHN Prénom : Thierry

Adresse où doit être transmise la correspondance (si différente de l'adresse précitée):

.....

Commune : ..... Code postal : .....

Téléphone portable : ..... Téléphone Fixe : .....

Adresse mail : .....

Forme juridique (Association, Copropriété, SA., SARL., SCI., EURL., SNC.) : .....

TS



Numéro du Registre du Commerce et des Sociétés : RCS.....

N° de SIRET : 248-900-896-00080 (obligatoire)

Copie du titre de propriété ou coordonnées du notaire détenant le titre :

**PERSONNE PHYSIQUE (Particulier)**

Nom et prénom : .....

Adresse : .....

Commune : ..... Code postal : .....

Téléphone portable : ..... Téléphone fixe : .....

Adresse mail : .....

Date de naissance : ..... Lieu de naissance : .....

Nationalité : .....

Nom et prénom du conjoint : .....

Nom de jeune fille : .....

Régime matrimonial : .....

Adresse où doit être transmise la correspondance (si différente de l'adresse précitée) :

Copie du titre de propriété ou coordonnées du notaire détenant le titre :

**PERSONNE MORALE et PERSONNE PHYSIQUE**

**Afin qu'Enedis effectue le versement de l'indemnité, veuillez joindre votre RIB.**

Je Soussigné, SPAHN T. Werry  
autorise Enedis à implanter sur la parcelle de terrain désignée ci-dessus dont je suis propriétaire, les ouvrages décrits conformes à la convention de servitudes et plan ci-joints.

**Cet accord se traduira par la signature d'une convention de servitudes à intervenir entre Enedis et moi-même.**

Fait à : Bout/Yonne

Le 05/02/2025

Signature du propriétaire ou de son représentant



TJ

# Plan Souterrain 1/2

Echelle 200

Voir Plan Souterrain 2/2

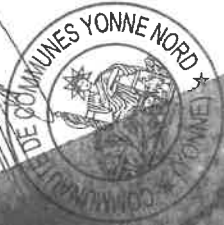


Photo d'intégration



ARMOIRE		C
Observation : à poser		
1	Platine C4 S19 200A 48kVA	
3	Raccord BT 95	
1	Fusibles 100A	
1	Adaptateur	
1	MTN	

Câble Grand Volume		B
Observation : à poser		
1	Câble Grand Volume	
1	Panneau de câblage	
1	Disjoncteur	
1	Raccord 4x35 BRT	

REMBT 600		A
Observation : à poser		
1	Enveloppe REMBT 600	
1	Jeu de barres REMBT 600	
2	Module RRD 150	
2	Raccord REMBT 150	
1	Module RRD 95	
1	Raccord REMBT 95	
1	Module Branchement	
1	Raccord REMBT 4x35	
1	MALT Neutre	

BTS 3x95x175 AL à poser

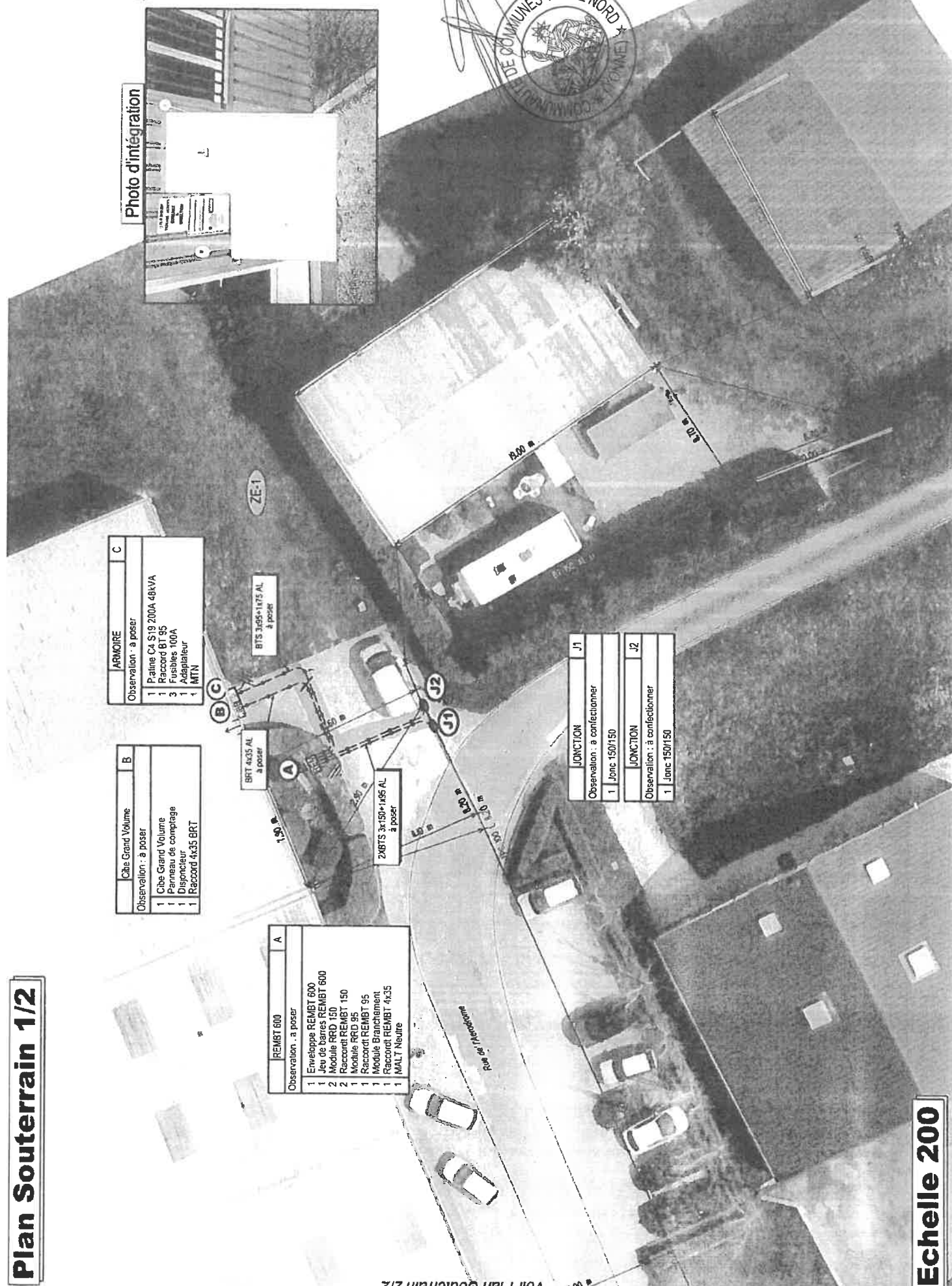
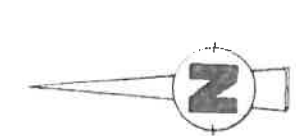
BRT 4x35 AL à poser

2xRTS 3x150x195 AL à poser

JONCTION		J1
Observation : à confectionner		
1	Jonc 150/150	

JONCTION		J2
Observation : à confectionner		
1	Jonc 150/150	



Envoyé en préfecture le 02/02/2026

Reçu en préfecture le 02/02/2026

Publié le

Le plan visualisé sur cet extrait est géré

ID : 089-248900896-20260129-2026-09-DE-vent

Service Depart. des Impôts Fonciers  
(Yonne)  
Pôle Topographique et Gestion  
Cadastrale 8, Rue des Moreaux 89010  
89010 AUXERRE CEDEX  
tél. 03.86.72.50.19 -fax  
ptgc.yonne@dgfip.finances.gouv.fr

Cet extrait de plan vous est délivré par :

cadastre.gouv.fr

Département :  
YONNE

Commune :  
GISY LES NOBLES

Section : ZE  
Feuille : 000 ZE 01

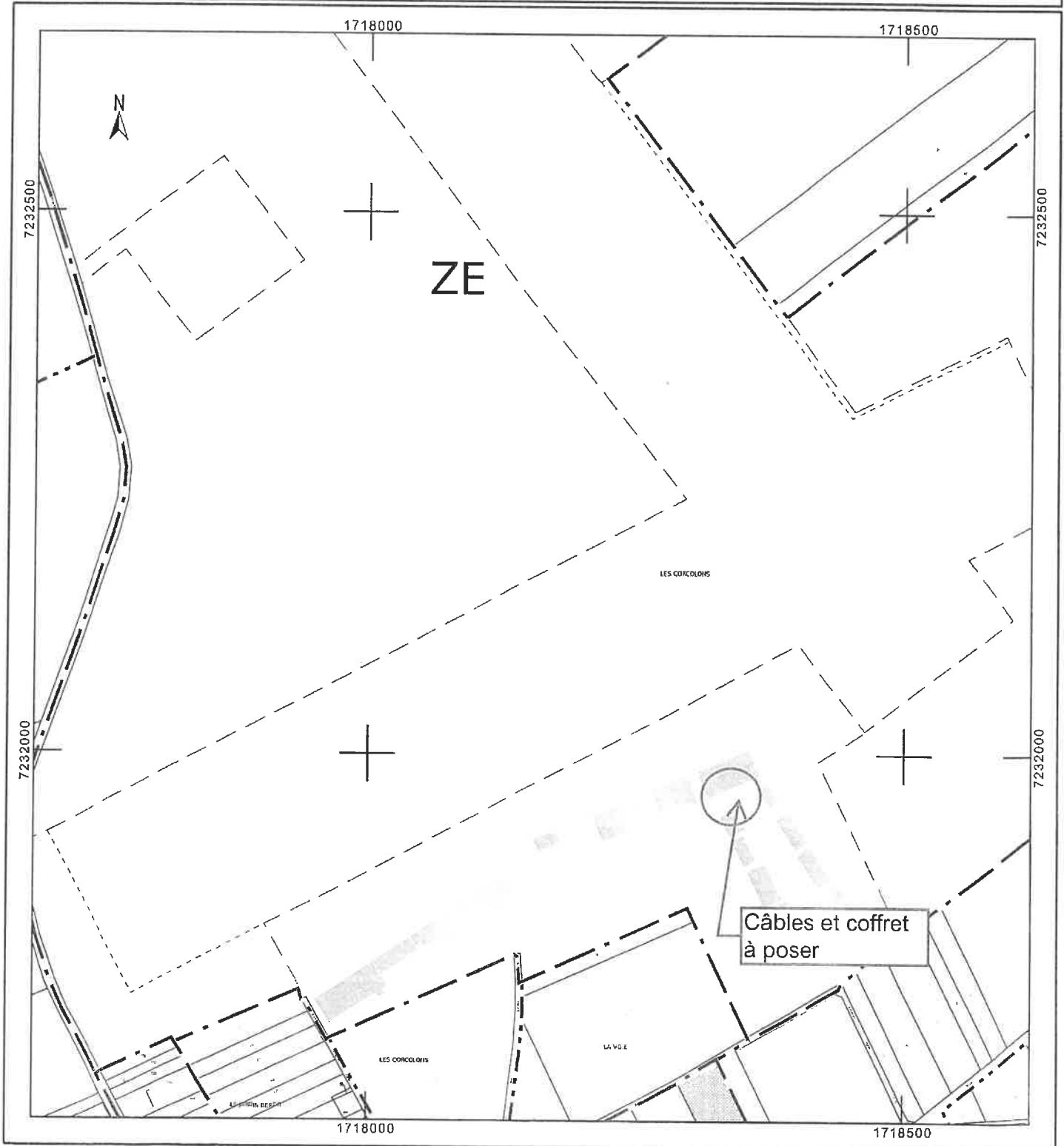
Échelle d'origine : 1/2000  
Échelle d'édition : 1/5000

Date d'édition : 13/12/2024  
(fuseau horaire de Paris)

Coordonnées en projection : RGF93CC48  
©2022 Direction Générale des Finances  
Publiques

DIRECTION GÉNÉRALE DES FINANCES PUBLI

EXTRAIT DU PLAN CADASTRAL



TS

## CONVENTION DE SERVITUDES

### CONVENTION CS 06

Commune de : Gisy-les-Nobles

Département : YONNE

Une ligne électrique souterraine : 400 Volts

N° d'affaire Enedis : RAC-24-2BZXICSSI0 \*EN TRAVAUX\* RAC - C4 - AIR DENIZOT - Rue de l'Aérodrome GISY-LES-NOBLES

Chargé de projet Enedis : CERCILLIEUX Marine

### CONVENTION DE SERVITUDES

Entre les soussignés :

**La Société Enedis,**

Société anonyme à directoire et conseil de surveillance, au capital de 270 037 000 euros, immatriculée au RCS de Nanterre sous le numéro 444 608 442, ayant son siège social 34, place des Corolles, 92079 Paris La Défense Cedex,

Représentée par M. Thomas FRAIOLI, le Directeur Régional Enedis Bourgogne - 65 rue de Longvic - 21000 DIJON, dûment habilité à cet effet,

(« Enedis ») d'une part,

Et

Agissant en qualité **Propriétaire** des bâtiments et terrains ci-après indiqués

Nom \*: **COMMUNAUTE DE COMMUNES YONNE NORD** représenté(e) par son (sa) *Président* ..... ayant reçu tous pouvoirs à l'effet des présentes par décision du Conseil *communautaire* ..... en date du

*22 juillet 2025 (2020-103)*  
Demeurant à : **BP 19 0052 FG DE VILLEPERROT, 89140 PONT SUR YONNE**

Téléphone : .....

Né(e) à :

Agissant en qualité **Propriétaire** des bâtiments et terrains ci-après indiqués

*Aérodrome de Pont/Yonne à Gisy les Nobles*

désigné ci-après par l'appellation « le propriétaire » d'autre part,

**Il a été exposé ce qui suit :**

Le propriétaire déclare que la/les parcelle(s) ci-après désignée(s) lui appartient/appartiennent :

*TS*



Commune	Prefixe	Section	Numéro de parcelle	Lieux-dits	soils et cultures (Cultures légumières, prairies, pacage, bois, forêt ...)
Gisy-les-Nables		ZE	0001	DE PONT SUR YONNE	

Le propriétaire déclare que la/les parcelle(s) ci-dessus désignée(s) est/sont actuellement :

- exploitée(s) par-lui même.
- exploitée(s) par M. .... qui sera indemnisé directement par Enedis en vertu desdits articles s'il l'exploite lors de la construction des ouvrages. Si à cette date ce dernier a abandonné l'exploitation, l'indemnité sera payée à son successeur.
- non exploitée(s)

Les parties, vu les droits conférés aux concessionnaires des ouvrages de distribution d'électricité par le Code de l'énergie (art. L. 323-3 et suivants et art. R. 323-1 et suivants), vu le décret n° 67-886 du 6 octobre 1967, vu les protocoles d'accord conclus entre la profession agricole et Enedis et à titre de reconnaissance de ces droits (mention aux textes agricoles à supprimer si le cas d'espèce n'est pas concerné et ce afin d'éviter toute confusion auprès du client), sont convenues de ce qui suit :

#### ARTICLE 1 - Droits de servitude consentis à Enedis

Après avoir pris connaissance du tracé des ouvrages, mentionnés ci-dessous, sur la(les) parcelle(s), ci-dessus désignées, le propriétaire reconnaît à Enedis, que cette propriété soit close ou non, bâtie ou non, les droits suivants :

1/ Etablir à demeure dans une bande de 3 m mètres de large, 4 canalisation(s) souterraine(s) sur une longueur totale d'environ 24 mètres ainsi que ses accessoires

2/ Etablir si besoin des bornes de repérage

3/ Encadrer un ou plusieurs coffrets(s) et/ou ses accessoires, notamment dans un mur, un muret ou une façade, avec pose d'un câble en tranchée

4/ Effectuer l'élagage, l'enlèvement, l'abattage ou le dessouchage de toutes plantations, branches ou arbres, qui se trouvant à proximité de l'emplacement des ouvrages, gênent leur pose ou pourraient par leur mouvement, chute ou croissance occasionner des dommages aux ouvrages, étant précisé qu'Enedis pourra confier ces travaux au propriétaire, si ce dernier le demande et s'engage à respecter la réglementation en vigueur, notamment la réglementation relative à l'exécution de travaux à proximité de certains ouvrages (art. L. 554-1 et suivants et art. R. 554-1 et suivants du Code de l'environnement ; arrêté du 15 février 2012 pris en application du chapitre IV du titre V du livre V du code de l'environnement relatif à l'exécution de travaux à proximité de certains ouvrages souterrains, aériens ou subaquatiques de transport ou de distribution)

5/ Utiliser les ouvrages désignés ci-dessus et réaliser toutes les opérations nécessaires pour les besoins du service public de la distribution d'électricité (renforcement, raccordement, etc).

Par voie de conséquence, Enedis pourra faire pénétrer sur la propriété ses agents ou ceux des entrepreneurs dûment accrédités par lui en vue de la construction, la surveillance, l'entretien, la réparation, le remplacement et la rénovation des ouvrages ainsi établis.

Le propriétaire sera préalablement averti des interventions, sauf en cas d'urgence.

#### ARTICLE 2 - Droits et obligations du propriétaire

Le propriétaire conserve la propriété et la jouissance des parcelles mais renonce à demander pour quelque motif que ce soit l'enlèvement ou la modification des ouvrages désignés à l'article 1er, à moins qu'il ne prenne en charge les coûts financiers associés au déplacement, enlèvement ou modification du (des) ouvrage(s) concerné(s).

Le propriétaire s'interdit toutefois, dans l'emprise des ouvrages définis à l'article 1er, de faire aucune modification du profil des terrains, aucune plantation d'arbres ou d'arbustes, aucune culture et plus généralement aucun travail ou construction qui soit préjudiciable à l'établissement, l'entretien, l'exploitation et la solidité des ouvrages.

Le propriétaire s'interdit également de porter atteinte à la sécurité des installations

Il pourra toutefois :

- élever des constructions et/ou effectuer des plantations à proximité des ouvrages électriques à condition de respecter entre lesdites constructions et/ou plantations et l(es) ouvrage(s) visé(s) à l'article 1er, les distances de protection prescrites par la

réglementation en vigueur

- planter des arbres de part et d'autre des lignes électriques souterraines à condition que la base du fût soit à une distance supérieure à deux mètres des ouvrages.

### **ARTICLE 3 – Indemnisation éventuelle**

3.1/ Enedis verse au propriétaire et/ou l'exploitant, qui accepte, à titre de compensation forfaitaire des préjudices de toute nature résultant pour celui-ci de l'exercice de droits reconnus à l'article 1er, une indemnité de 1 € (un euro)

3.2/ Par ailleurs, les dégâts qui pourraient être causés aux cultures, bois, forêts et aux biens à l'occasion de la construction, de la surveillance, l'entretien, la réparation, le remplacement et la rénovation des ouvrages (à l'exception des abattages et élagages d'arbres indemnisés au titre du paragraphe 3.1) feront l'objet, d'une indemnité versée suivant la nature du dommage, soit au propriétaire, soit à l'exploitant et fixée à l'amiable ou à défaut d'accord, par le tribunal compétent.

### **ARTICLE 4 – Responsabilités**

Enedis prendra à sa charge tous les dommages accidentels directs et indirects qui résulteraient de son occupation et/ou de ses interventions, causés par son fait ou par ses installations.

Les dégâts seront évalués à l'amiable. Au cas où les parties ne s'entendraient pas sur le quantum de l'indemnité, celle-ci sera fixée par le tribunal compétent du lieu de situation de l'immeuble.

### **ARTICLE 5- Litiges**

Dans le cas de litiges survenant entre les parties pour l'interprétation ou l'exécution de la présente convention, les parties conviennent de rechercher un règlement amiable.

A défaut d'accord, les litiges seront soumis au tribunal compétent du lieu de situation des parcelles.

### **ARTICLE 6 - Entrée en application**

La présente convention prend effet à compter de la date de signature la plus tardive par les parties. Elle est conclue pour la durée de vie des ouvrages dont il est question à l'article 1er ou de tous autres ouvrages qui pourraient leur être substitués sur l'emprise des ouvrages existants ou le cas échéant, avec une emprise moindre.

Eu égard aux impératifs de la distribution publique, le propriétaire autorise Enedis à commencer les travaux dès sa signature si nécessaire.

### **ARTICLE 7 – Données à caractère personnel**

Enedis s'engage à traiter les données personnelles recueillies pour la bonne exécution de la présente convention (noms, prénoms, adresse, etc.), conformément à la loi 78-17 du 6 janvier 1978 relative à l'informatique, aux fichiers et aux libertés et au règlement général sur la protection des données.

Elles sont conservées pendant la durée de vie de l'ouvrage et sont destinées à Enedis, ses prestataires et le cas échéant aux tiers autorisés ou tout tiers qui justifierait d'un intérêt majeur.

Vous disposez d'un droit d'accès à vos données, de rectification, d'opposition et d'effacement pour motifs légitimes. Vous pouvez exercer vos droits à l'adresse suivante (M. Thomas FRAIOLI, le Directeur Régional Enedis Bourgogne - 65 rue de Longvic - 21000 DIJON).

### **ARTICLE 8 - Formalités**

La présente convention ayant pour objet de conférer à Enedis des droits plus étendus que ceux prévus par le Code de l'énergie (art. L. 323-3 et suivants), elle pourra être régularisée, en vue de sa publication au bureau des hypothèques, par acte authentique devant Maître A DEFINIR notaire à A DEFINIR, les frais dudit acte restant à la charge d'Enedis.

Le propriétaire s'engage, dès maintenant, à porter la présente convention à la connaissance des personnes, qui ont ou qui acquièrent des droits sur les parcelles traversées par les ouvrages, notamment en cas de transfert de propriété ou de changement de locataire.



Il s'engage, en outre, à faire reporter dans tout acte relatif aux parcelles concernées, par les ouvrages électriques définis à l'article 1er, les termes de la présente convention....

Fait en quatre (4) exemplaires originaux.

TS

(1) LE PROPRIETAIRE (faire précéder de la mention manuscrite « Lu et Approuvé »)

Date de signature :

Nom Prénom	Signature
SPAHN Thierry <i>Lu et approuvé</i>	
COMMUNAUTE DE COMMUNES YONNE NORD représenté(e) par son (sa) <i>Président</i> ....., ayant reçu tous pouvoirs à l'effet des présentes par décision du <i>23 juillet 2020 (n° 2020-103)</i>	

(2) ENEDIS

Cadre réservé à Enedis

A....., le .....

TS

## CONVENTION DE SERVITUDES

### CONVENTION CS 06

Commune de : Gisy-les-Nobles

Département : YONNE

Une ligne électrique souterraine : 400 Volts

N° d'affaire Enedis : RAC-24-2BZXICSSI0 \*EN TRAVAUX\* RAC - C4 - AIR DENIZOT - Rue de l'Aérodrome GISY-LES-NOBLES

Chargé de projet Enedis : CERCILLIEUX Marine

### CONVENTION DE SERVITUDES

Entre les soussignés :

**La Société Enedis,**

Société anonyme à directoire et conseil de surveillance, au capital de 270 037 000 euros, immatriculée au RCS de Nanterre sous le numéro 444 608 442, ayant son siège social 34, place des Corolles, 92079 Paris La Défense Cedex,

Représentée par M. Thomas FRAIOLI, le Directeur Régional Enedis Bourgogne - 65 rue de Longvic - 21000 DIJON, dûment habilité à cet effet,

(« Enedis ») d'une part,

**Et**

Agissant en qualité **Propriétaire** des bâtiments et terrains ci-après indiqués

Nom \*: **COMMUNAUTE DE COMMUNES YONNE NORD** représenté(e) par son (sa) *Président*....., ayant reçu tous pouvoirs à l'effet des présentes par décision du Conseil *Communaire*..... en date du *29 juillet 2020 (n° 2020-103)*

Demeurant à : **BP 19 0052 FG DE VILLEPERROT, 89140 PONT SUR YONNE**

Téléphone : .....

Né(e) à :

Agissant en qualité **Propriétaire** des bâtiments et terrains ci-après indiqués

*Aéro Drôme de Pont/Yonne à Gisy les Nobles*

désigné ci-après par l'appellation « le propriétaire » d'autre part,

**Il a été exposé ce qui suit :**

Le propriétaire déclare que la/les parcelle(s) ci-après désignée(s) lui appartient/appartiennent :

TS

Commune	Prefixe	Section	Numéro de parcelle	Lieux-dits	soils et cultures (Cultures légumières, prairies, pacage, bois, forêt ...)
Gisy-les-Nobles		ZE	0001	DE PONT SUR YONNE	

Le propriétaire déclare que la/les parcelle(s) ci-dessus désignée(s) est/sont actuellement :

- exploitée(s) par-lui même.
- exploitée(s) par M. .... qui sera indemnisé directement par Enedis en vertu desdits articles s'il l'exploite lors de la construction des ouvrages. Si à cette date ce dernier a abandonné l'exploitation, l'indemnité sera payée à son successeur.
- non exploitée(s)

Les parties, vu les droits conférés aux concessionnaires des ouvrages de distribution d'électricité par le Code de l'énergie (art. L. 323-3 et suivants et art. R. 323-1 et suivants), vu le décret n° 67-886 du 6 octobre 1967, vu les protocoles d'accord conclus entre la profession agricole et Enedis et à titre de reconnaissance de ces droits (mention aux textes agricoles à supprimer si le cas d'espèce n'est pas concerné et ce afin d'éviter toute confusion auprès du client), sont convenues de ce qui suit :

#### ARTICLE 1 - Droits de servitude consentis à Enedis

Après avoir pris connaissance du tracé des ouvrages, mentionnés ci-dessous, sur la(les) parcelle(s), ci-dessus désignées, le propriétaire reconnaît à Enedis, que cette propriété soit close ou non, bâtie ou non, les droits suivants :

1/ Etablir à demeure dans une bande de 3 m mètres de large, 4 canalisation(s) souterraine(s) sur une longueur totale d'environ 24 mètres ainsi que ses accessoires

2/ Etablir si besoin des bornes de repérage

3/ Encastrer un ou plusieurs coffrets(s) et/ou ses accessoires, notamment dans un mur, un muret ou une façade, avec pose d'un câble en tranchée

4/ Effectuer l'élagage, l'enlèvement, l'abattage ou le dessouchage de toutes plantations, branches ou arbres, qui se trouvant à proximité de l'emplacement des ouvrages, gênent leur pose ou pourraient par leur mouvement, chute ou croissance occasionner des dommages aux ouvrages, étant précisé qu'Enedis pourra confier ces travaux au propriétaire, si ce dernier le demande et s'engage à respecter la réglementation en vigueur, notamment la réglementation relative à l'exécution de travaux à proximité de certains ouvrages (art. L. 554-1 et suivants et art. R. 554-1 et suivants du Code de l'environnement ; arrêté du 15 février 2012 pris en application du chapitre IV du titre V du livre V du code de l'environnement relatif à l'exécution de travaux à proximité de certains ouvrages souterrains, aériens ou subaquatiques de transport ou de distribution)

5/ Utiliser les ouvrages désignés ci-dessus et réaliser toutes les opérations nécessaires pour les besoins du service public de la distribution d'électricité (renforcement, raccordement, etc).

Par voie de conséquence, Enedis pourra faire pénétrer sur la propriété ses agents ou ceux des entrepreneurs dûment accrédités par lui en vue de la construction, la surveillance, l'entretien, la réparation, le remplacement et la rénovation des ouvrages ainsi établis.

Le propriétaire sera préalablement averti des interventions, sauf en cas d'urgence.

#### ARTICLE 2 - Droits et obligations du propriétaire

Le propriétaire conserve la propriété et la jouissance des parcelles mais renonce à demander pour quelque motif que ce soit l'enlèvement ou la modification des ouvrages désignés à l'article 1er, à moins qu'il ne prenne en charge les coûts financiers associés au déplacement, enlèvement ou modification du (des) ouvrage(s) concerné(s).

Le propriétaire s'interdit toutefois, dans l'emprise des ouvrages définis à l'article 1er, de faire aucune modification du profil des terrains, aucune plantation d'arbres ou d'arbustes, aucune culture et plus généralement aucun travail ou construction qui soit préjudiciable à l'établissement, l'entretien, l'exploitation et la solidité des ouvrages.

Le propriétaire s'interdit également de porter atteinte à la sécurité des installations

Il pourra toutefois :

- élever des constructions et/ou effectuer des plantations à proximité des ouvrages électriques à condition de respecter entre lesdites constructions et/ou plantations et l(es) ouvrage(s) visé(s) à l'article 1er, les distances de protection prescrites par la

TS

réglementation en vigueur

- planter des arbres de part et d'autre des lignes électriques souterraines à condition que la base du fût soit à une distance supérieure à deux mètres des ouvrages.

### **ARTICLE 3 – Indemnisation éventuelle**

3.1/ Enedis verse au propriétaire et/ou l'exploitant, qui accepte, à titre de compensation forfaitaire des préjudices de toute nature résultant pour celui-ci de l'exercice de droits reconnus à l'article 1er, une indemnité de 1 € (un euro)

3.2/ Par ailleurs, les dégâts qui pourraient être causés aux cultures, bois, forêts et aux biens à l'occasion de la construction, de la surveillance, l'entretien, la réparation, le remplacement et la rénovation des ouvrages (à l'exception des abattages et élagages d'arbres indemnisés au titre du paragraphe 3.1) feront l'objet, d'une indemnité versée suivant la nature du dommage, soit au propriétaire, soit à l'exploitant et fixée à l'amiable ou à défaut d'accord, par le tribunal compétent.

### **ARTICLE 4 – Responsabilités**

Enedis prendra à sa charge tous les dommages accidentels directs et indirects qui résulteraient de son occupation et/ou de ses interventions, causés par son fait ou par ses installations.

Les dégâts seront évalués à l'amiable. Au cas où les parties ne s'entendraient pas sur le quantum de l'indemnité, celle-ci sera fixée par le tribunal compétent du lieu de situation de l'immeuble.

### **ARTICLE 5- Litiges**

Dans le cas de litiges survenant entre les parties pour l'interprétation ou l'exécution de la présente convention, les parties conviennent de rechercher un règlement amiable.

A défaut d'accord, les litiges seront soumis au tribunal compétent du lieu de situation des parcelles.

### **ARTICLE 6 - Entrée en application**

La présente convention prend effet à compter de la date de signature la plus tardive par les parties. Elle est conclue pour la durée de vie des ouvrages dont il est question à l'article 1er ou de tous autres ouvrages qui pourraient leur être substitués sur l'emprise des ouvrages existants ou le cas échéant, avec une emprise moindre.

Eu égard aux impératifs de la distribution publique, le propriétaire autorise Enedis à commencer les travaux dès sa signature si nécessaire.

### **ARTICLE 7 – Données à caractère personnel**

Enedis s'engage à traiter les données personnelles recueillies pour la bonne exécution de la présente convention (noms, prénoms, adresse, etc.), conformément à la loi 78-17 du 6 janvier 1978 relative à l'informatique, aux fichiers et aux libertés et au règlement général sur la protection des données.

Elles sont conservées pendant la durée de vie de l'ouvrage et sont destinées à Enedis, ses prestataires et le cas échéant aux tiers autorisés ou tout tiers qui justifierait d'un intérêt majeur.

Vous disposez d'un droit d'accès à vos données, de rectification, d'opposition et d'effacement pour motifs légitimes. Vous pouvez exercer vos droits à l'adresse suivante (M. Thomas FRAIOLI, le Directeur Régional Enedis Bourgogne - 65 rue de Longvic - 21000 DIJON).

### **ARTICLE 8 - Formalités**

La présente convention ayant pour objet de conférer à Enedis des droits plus étendus que ceux prévus par le Code de l'énergie (art. L. 323-3 et suivants), elle pourra être régularisée, en vue de sa publication au bureau des hypothèques, par acte authentique devant Maître A DEFINIR notaire à A DEFINIR, les frais dudit acte restant à la charge d'Enedis.

Le propriétaire s'engage, dès maintenant, à porter la présente convention à la connaissance des personnes, qui ont ou qui acquièrent des droits sur les parcelles traversées par les ouvrages, notamment en cas de transfert de propriété ou de changement de locataire.

Il s'engage, en outre, à faire reporter dans tout acte relatif aux parcelles concernées, par les ouvrages électriques définis à l'article 1er, les termes de la présente convention....



Fait en quatre (4) exemplaires originaux.

TS



(1) LE PROPRIETAIRE (faire précéder de la mention manuscrite « Lu et Approuvé »)

Date de signature :

Nom Prénom	Signature
SPAHN Thierry	
COMMUNAUTE DE COMMUNES YONNE NORD représenté(e) par son (sa) <u>Président</u> ....., ayant reçu tous pouvoirs à l'effet des présentes par décision du	

23 juillet 2020 (n° 2020-183)

(2) ENEDIS

Cadre réservé à Enedis

A....., le .....

to



## CONVENTION DE SERVITUDES

### CONVENTION CS 06

Commune de : Gisy-les-Nobles

Département : YONNE

Une ligne électrique souterraine : 400 Volts

N° d'affaire Enedis : RAC-24-2BZXICSSI0 \*EN TRAVAUX\* RAC - C4 - AIR DENIZOT - Rue de l'Aérodrome GISY-LES-NOBLES

Chargé de projet Enedis : CERCILLIEUX Marine

### CONVENTION DE SERVITUDES

Entre les soussignés :

#### La Société Enedis,

Société anonyme à directoire et conseil de surveillance, au capital de 270 037 000 euros, immatriculée au RCS de Nanterre sous le numéro 444 608 442, ayant son siège social 34, place des Corolles, 92079 Paris La Défense Cedex,

Représentée par M. Thomas FRAIOLI, le Directeur Régional Enedis Bourgogne - 65 rue de Longvic - 21000 DIJON, dûment habilité à cet effet,

(« Enedis ») d'une part,

Et

Agissant en qualité **Propriétaire** des bâtiments et terrains ci-après indiqués

Nom \*: **COMMUNAUTE DE COMMUNES YONNE NORD** représenté(e) par son (sa) Président, ayant reçu COMMUNAUTE DE tous pouvoirs à l'effet des présentes par décision du Conseil COMMUNAUTE DE en date du 23 juillet 2020 C.N. 2020-103

Demeurant à : **BP 19 0052 FG DE VILLEPERROT, 89140 PONT SUR YONNE**

Téléphone : .....

Né(e) à :

Agissant en qualité **Propriétaire** des bâtiments et terrains ci-après indiqués

Aérodrome de Pont sur Yonne à Gisy les Nobles

désigné ci-après par l'appellation « le propriétaire » d'autre part,

#### Il a été exposé ce qui suit :

Le propriétaire déclare que la/les parcelle(s) ci-après désignée(s) lui appartient/appartiennent :

Commune	Prefixe	Section	Numéro de parcelle	Lieux-dits	soils et cultures (Cultures légumières, prairies, pacage, bois, forêt ...)
Gisy-les-Nobles		ZE	0001	DE PONT SUR YONNE	

Le propriétaire déclare que la/les parcelle(s) ci-dessus désignée(s) est/sont actuellement :

- exploitée(s) par-lui même.
- exploitée(s) par M. .... qui sera indemnisé directement par Enedis en vertu desdits articles s'il l'exploite lors de la construction des ouvrages. Si à cette date ce dernier a abandonné l'exploitation, l'indemnité sera payée à son successeur.
- non exploitée(s)

Les parties, vu les droits conférés aux concessionnaires des ouvrages de distribution d'électricité par le Code de l'énergie (art. L. 323-3 et suivants et art. R. 323-1 et suivants), vu le décret n° 67-886 du 6 octobre 1967, vu les protocoles d'accord conclus entre la profession agricole et Enedis et à titre de reconnaissance de ces droits (mention aux textes agricoles à supprimer si le cas d'espace n'est pas concerné et ce afin d'éviter toute confusion auprès du client), sont convenues de ce qui suit :

### ARTICLE 1 - Droits de servitude consentis à Enedis

Après avoir pris connaissance du tracé des ouvrages, mentionnés ci-dessous, sur la(les) parcelle(s), ci-dessus désignées, le propriétaire reconnaît à Enedis, que cette propriété soit close ou non, bâtie ou non, les droits suivants :

1/ Etablir à demeure dans une bande de 3 m mètres de large, 4 canalisation(s) souterraine(s) sur une longueur totale d'environ 24 mètres ainsi que ses accessoires

2/ Etablir si besoin des bornes de repérage

3/ Encastrier un ou plusieurs coffrets(s) et/ou ses accessoires, notamment dans un mur, un muret ou une façade, avec pose d'un câble en tranchée

4/ Effectuer l'élagage, l'enlèvement, l'abattage ou le dessouchage de toutes plantations, branches ou arbres, qui se trouvant à proximité de l'emplacement des ouvrages, gênent leur pose ou pourraient par leur mouvement, chute ou croissance occasionner des dommages aux ouvrages, étant précisé qu'Enedis pourra confier ces travaux au propriétaire, si ce dernier le demande et s'engage à respecter la réglementation en vigueur, notamment la réglementation relative à l'exécution de travaux à proximité de certains ouvrages (art. L. 554-1 et suivants et art. R. 554-1 et suivants du Code de l'environnement ; arrêté du 15 février 2012 pris en application du chapitre IV du titre V du livre V du code de l'environnement relatif à l'exécution de travaux à proximité de certains ouvrages souterrains, aériens ou subaquatiques de transport ou de distribution)

5/ Utiliser les ouvrages désignés ci-dessus et réaliser toutes les opérations nécessaires pour les besoins du service public de la distribution d'électricité (renforcement, raccordement, etc).

Par voie de conséquence, Enedis pourra faire pénétrer sur la propriété ses agents ou ceux des entrepreneurs dûment accrédités par lui en vue de la construction, la surveillance, l'entretien, la réparation, le remplacement et la rénovation des ouvrages ainsi établis.

Le propriétaire sera préalablement averti des Interventions, sauf en cas d'urgence.

### ARTICLE 2 - Droits et obligations du propriétaire

Le propriétaire conserve la propriété et la jouissance des parcelles mais renonce à demander pour quelque motif que ce soit l'enlèvement ou la modification des ouvrages désignés à l'article 1er, à moins qu'il ne prenne en charge les coûts financiers associés au déplacement, enlèvement ou modification du (des) ouvrage(s) concerné(s).

Le propriétaire s'interdit toutefois, dans l'emprise des ouvrages définis à l'article 1er, de faire aucune modification du profil des terrains, aucune plantation d'arbres ou d'arbustes, aucune culture et plus généralement aucun travail ou construction qui soit préjudiciable à l'établissement, l'entretien, l'exploitation et la solidité des ouvrages.

Le propriétaire s'interdit également de porter atteinte à la sécurité des installations

Il pourra toutefois :

- élever des constructions et/ou effectuer des plantations à proximité des ouvrages électriques à condition de respecter entre lesdites constructions et/ou plantations et l(es) ouvrage(s) visé(s) à l'article 1er, les distances de protection prescrites par la

TS

réglementation en vigueur

- planter des arbres de part et d'autre des lignes électriques souterraines à condition que la base du fût soit à une distance supérieure à deux mètres des ouvrages.

### ARTICLE 3 – Indemnisation éventuelle

3.1/ Enedis verse au propriétaire et/ou l'exploitant, qui accepte, à titre de compensation forfaitaire des préjudices de toute nature résultant pour celui-ci de l'exercice de droits reconnus à l'article 1er, une indemnité de 1 € (un euro)

3.2/ Par ailleurs, les dégâts qui pourraient être causés aux cultures, bois, forêts et aux biens à l'occasion de la construction, de la surveillance, l'entretien, la réparation, le remplacement et la rénovation des ouvrages (à l'exception des abattages et élagages d'arbres indemnisés au titre du paragraphe 3.1) feront l'objet, d'une indemnité versée suivant la nature du dommage, soit au propriétaire, soit à l'exploitant et fixée à l'amiable ou à défaut d'accord, par le tribunal compétent.

### ARTICLE 4 – Responsabilités

Enedis prendra à sa charge tous les dommages accidentels directs et indirects qui résulteraient de son occupation et/ou de ses interventions, causés par son fait ou par ses installations.

Les dégâts seront évalués à l'amiable. Au cas où les parties ne s'entendraient pas sur le quantum de l'indemnité, celle-ci sera fixée par le tribunal compétent du lieu de situation de l'immeuble.

### ARTICLE 5- Litiges

Dans le cas de litiges survenant entre les parties pour l'interprétation ou l'exécution de la présente convention, les parties conviennent de rechercher un règlement amiable.

A défaut d'accord, les litiges seront soumis au tribunal compétent du lieu de situation des parcelles.

### ARTICLE 6 - Entrée en application

La présente convention prend effet à compter de la date de signature la plus tardive par les parties. Elle est conclue pour la durée de vie des ouvrages dont il est question à l'article 1er ou de tous autres ouvrages qui pourraient leur être substitués sur l'emprise des ouvrages existants ou le cas échéant, avec une emprise moindre.

Eu égard aux impératifs de la distribution publique, le propriétaire autorise Enedis à commencer les travaux dès sa signature si nécessaire.

### ARTICLE 7 – Données à caractère personnel

Enedis s'engage à traiter les données personnelles recueillies pour la bonne exécution de la présente convention (noms, prénoms, adresse, etc.), conformément à la loi 78-17 du 6 janvier 1978 relative à l'informatique, aux fichiers et aux libertés et au règlement général sur la protection des données.

Elles sont conservées pendant la durée de vie de l'ouvrage et sont destinées à Enedis, ses prestataires et le cas échéant aux tiers autorisés ou tout tiers qui justifierait d'un intérêt majeur.

Vous disposez d'un droit d'accès à vos données, de rectification, d'opposition et d'effacement pour motifs légitimes. Vous pouvez exercer vos droits à l'adresse suivante (M. Thomas FRAIOLI, le Directeur Régional Enedis Bourgogne - 65 rue de Longvic - 21000 DIJON).

### ARTICLE 8 - Formalités

La présente convention ayant pour objet de conférer à Enedis des droits plus étendus que ceux prévus par le Code de l'énergie (art. L. 323-3 et suivants), elle pourra être régularisée, en vue de sa publication au bureau des hypothèques, par acte authentique devant Maître A DEFINIR notaire à A DEFINIR, les frais dudit acte restant à la charge d'Enedis.

Le propriétaire s'engage, dès maintenant, à porter la présente convention à la connaissance des personnes, qui ont ou qui acquièrent des droits sur les parcelles traversées par les ouvrages, notamment en cas de transfert de propriété ou de changement de locataire.

Il s'engage, en outre, à faire reporter dans tout acte relatif aux parcelles concernées, par les ouvrages électriques définis à l'article 1er, les termes de la présente convention....

Fait en quatre (4) exemplaires originaux.

TS

(1) LE PROPRIETAIRE (faire précéder de la mention manuscrite « Lu et Approuvé »)

Date de signature :

Nom Prénom	Signature
------------	-----------

SPAHN Thierry

Lu et approuvé



COMMUNAUTE DE COMMUNES YONNE NORD représenté(e) par son (sa) <u>Président</u> ....., ayant reçu tous pouvoirs à l'effet des présentes par décision du	
--	--

23 juillet 2020 (n° 2020-103)

(2) ENEDIS

Cadre réservé à Enedis

A....., le .....

## CONVENTION DE SERVITUDES

### CONVENTION CS 06

Commune de : Gisy-les-Nobles

Département : YONNE

Une ligne électrique souterraine : 400 Volts

N° d'affaire Enedis : RAC-24-2BZXICSSI0 \*EN TRAVAUX\* RAC - C4 - AIR DENIZOT - Rue de l'Aérodrome GISY-LES-NOBLES

Chargé de projet Enedis : CERCILLIEUX Marine

### CONVENTION DE SERVITUDES

Entre les soussignés :

**La Société Enedis,**

Société anonyme à directoire et conseil de surveillance, au capital de 270 037 000 euros, immatriculée au RCS de Nanterre sous le numéro 444 608 442, ayant son siège social 34, place des Corolles, 92079 Paris La Défense Cedex,

Représentée par M. Thomas FRAIOLI, le Directeur Régional Enedis Bourgogne - 65 rue de Longvic - 21000 DIJON, dûment habilité à cet effet,

(« Enedis ») d'une part,

Et

Agissant en qualité **Propriétaire** des bâtiments et terrains ci-après indiqués

Nom \* : **COMMUNAUTE DE COMMUNES YONNE NORD** représenté(e) par son (sa) *Président* ..... , ayant reçu  
tous pouvoirs à l'effet des présentes par décision du Conseil *COMMUNAUTE* ..... en date du

*23 juillet 2020 (n° 2020-102)*  
Demeurant à : **BP 19 0052 FG DE VILLEPERROT, 89140 PONT SUR YONNE**

Téléphone : .....

Né(e) à :

Agissant en qualité **Propriétaire** des bâtiments et terrains ci-après indiqués

*Aéro-brune de Pont sur Yonne à Gisy les Nobles*

désigné ci-après par l'appellation « le propriétaire » d'autre part,

**Il a été exposé ce qui suit :**

Le propriétaire déclare que la/les parcelle(s) ci-après désignée(s) lui appartient/appartiennent :

TS

Commune	Prefixe	Section	Numéro de parcelle	Lieux-dits	sois et cultures (Cultures légumières, prairies, pacage, bois, forêt ...)
Gisy-les-Nobles		ZE	0001	DE PONT SUR YONNE	

Le propriétaire déclare que la/les parcelle(s) ci-dessus désignée(s) est/sont actuellement :

- exploitée(s) par-lui même.
- exploitée(s) par M. .... qui sera indemnisé directement par Enedis en vertu desdits articles s'il l'exploite lors de la construction des ouvrages. Si à cette date ce dernier a abandonné l'exploitation, l'indemnité sera payée à son successeur.
- non exploitée(s)

Les parties, vu les droits conférés aux concessionnaires des ouvrages de distribution d'électricité par le Code de l'énergie (art. L. 323-3 et suivants et art. R. 323-1 et suivants), vu le décret n° 67-886 du 6 octobre 1967, vu les protocoles d'accord conclus entre la profession agricole et Enedis et à titre de reconnaissance de ces droits (mention aux textes agricoles à supprimer si le cas d'espèce n'est pas concerné et ce afin d'éviter toute confusion auprès du client), sont convenues de ce qui suit :

### ARTICLE 1 - Droits de servitude consentis à Enedis

Après avoir pris connaissance du tracé des ouvrages, mentionnés ci-dessous, sur la(les) parcelle(s), ci-dessus désignées, le propriétaire reconnaît à Enedis, que cette propriété soit close ou non, bâtie ou non, les droits suivants :

1/ Etablir à demeure dans une bande de 3 m mètres de large, 4 canalisation(s) souterraine(s) sur une longueur totale d'environ 24 mètres ainsi que ses accessoires

2/ Etablir si besoin des bornes de repérage

3/ Encadrer un ou plusieurs coffrets(s) et/ou ses accessoires, notamment dans un mur, un muret ou une façade, avec pose d'un câble en tranchée

4/ Effectuer l'élagage, l'enlèvement, l'abattage ou le dessouchage de toutes plantations, branches ou arbres, qui se trouvant à proximité de l'emplacement des ouvrages, gênent leur pose ou pourraient par leur mouvement, chute ou croissance occasionner des dommages aux ouvrages, étant précisé qu'Enedis pourra confier ces travaux au propriétaire, si ce dernier le demande et s'engage à respecter la réglementation en vigueur, notamment la réglementation relative à l'exécution de travaux à proximité de certains ouvrages (art. L. 554-1 et suivants et art. R. 554-1 et suivants du Code de l'environnement ; arrêté du 15 février 2012 pris en application du chapitre IV du titre V du livre V du code de l'environnement relatif à l'exécution de travaux à proximité de certains ouvrages souterrains, aériens ou subaquatiques de transport ou de distribution)

5/ Utiliser les ouvrages désignés ci-dessus et réaliser toutes les opérations nécessaires pour les besoins du service public de la distribution d'électricité (renforcement, raccordement, etc).

Par voie de conséquence, Enedis pourra faire pénétrer sur la propriété ses agents ou ceux des entrepreneurs dûment accrédités par lui en vue de la construction, la surveillance, l'entretien, la réparation, le remplacement et la rénovation des ouvrages ainsi établis.

Le propriétaire sera préalablement averti des interventions, sauf en cas d'urgence.

### ARTICLE 2 - Droits et obligations du propriétaire

Le propriétaire conserve la propriété et la jouissance des parcelles mais renonce à demander pour quelque motif que ce soit l'enlèvement ou la modification des ouvrages désignés à l'article 1er, à moins qu'il ne prenne en charge les coûts financiers associés au déplacement, enlèvement ou modification du (des) ouvrage(s) concerné(s).

Le propriétaire s'interdit toutefois, dans l'emprise des ouvrages définis à l'article 1er, de faire aucune modification du profil des terrains, aucune plantation d'arbres ou d'arbustes, aucune culture et plus généralement aucun travail ou construction qui soit préjudiciable à l'établissement, l'entretien, l'exploitation et la solidité des ouvrages.

Le propriétaire s'interdit également de porter atteinte à la sécurité des installations

Il pourra toutefois :

- élever des constructions et/ou effectuer des plantations à proximité des ouvrages électriques à condition de respecter entre lesdites constructions et/ou plantations et l(es) ouvrage(s) visé(s) à l'article 1er, les distances de protection prescrites par la

réglementation en vigueur

- planter des arbres de part et d'autre des lignes électriques souterraines à condition que la base du fût soit à une distance supérieure à deux mètres des ouvrages.

### **ARTICLE 3 – Indemnisation éventuelle**

3.1/ Enedis verse au propriétaire et/ou l'exploitant, qui accepte, à titre de compensation forfaitaire des préjudices de toute nature résultant pour celui-ci de l'exercice de droits reconnus à l'article 1er, une indemnité de 1 € (un euro)

3.2/ Par ailleurs, les dégâts qui pourraient être causés aux cultures, bois, forêts et aux biens à l'occasion de la construction, de la surveillance, l'entretien, la réparation, le remplacement et la rénovation des ouvrages (à l'exception des abattages et élagages d'arbres indemnisés au titre du paragraphe 3.1) feront l'objet, d'une indemnité versée suivant la nature du dommage, soit au propriétaire, soit à l'exploitant et fixée à l'amiable ou à défaut d'accord, par le tribunal compétent.

### **ARTICLE 4 – Responsabilités**

Enedis prendra à sa charge tous les dommages accidentels directs et indirects qui résulteraient de son occupation et/ou de ses interventions, causés par son fait ou par ses installations.

Les dégâts seront évalués à l'amiable. Au cas où les parties ne s'entendraient pas sur le quantum de l'indemnité, celle-ci sera fixée par le tribunal compétent du lieu de situation de l'immeuble.

### **ARTICLE 5- Litiges**

Dans le cas de litiges survenant entre les parties pour l'interprétation ou l'exécution de la présente convention, les parties conviennent de rechercher un règlement amiable.

A défaut d'accord, les litiges seront soumis au tribunal compétent du lieu de situation des parcelles.

### **ARTICLE 6 - Entrée en application**

La présente convention prend effet à compter de la date de signature la plus tardive par les parties. Elle est conclue pour la durée de vie des ouvrages dont il est question à l'article 1er ou de tous autres ouvrages qui pourraient leur être substitués sur l'emprise des ouvrages existants ou le cas échéant, avec une emprise moindre.

Eu égard aux impératifs de la distribution publique, le propriétaire autorise Enedis à commencer les travaux dès sa signature si nécessaire.

### **ARTICLE 7 – Données à caractère personnel**

Enedis s'engage à traiter les données personnelles recueillies pour la bonne exécution de la présente convention (noms, prénoms, adresse, etc.), conformément à la loi 78-17 du 6 janvier 1978 relative à l'informatique, aux fichiers et aux libertés et au règlement général sur la protection des données.

Elles sont conservées pendant la durée de vie de l'ouvrage et sont destinées à Enedis, ses prestataires et le cas échéant aux tiers autorisés ou tout tiers qui justifierait d'un intérêt majeur.

Vous disposez d'un droit d'accès à vos données, de rectification, d'opposition et d'effacement pour motifs légitimes. Vous pouvez exercer vos droits à l'adresse suivante (**M. Thomas FRAIOLI, le Directeur Régional Enedis Bourgogne - 65 rue de Longvic - 21000 DIJON**).

### **ARTICLE 8 - Formalités**

La présente convention ayant pour objet de conférer à Enedis des droits plus étendus que ceux prévus par le Code de l'énergie (art. L. 323-3 et suivants), elle pourra être régularisée, en vue de sa publication au bureau des hypothèques, par acte authentique devant Maître A DEFINIR notaire à A DEFINIR, les frais dudit acte restant à la charge d'Enedis.

Le propriétaire s'engage, dès maintenant, à porter la présente convention à la connaissance des personnes, qui ont ou qui acquièrent des droits sur les parcelles traversées par les ouvrages, notamment en cas de transfert de propriété ou de changement de locataire.



Il s'engage, en outre, à faire reporter dans tout acte relatif aux parcelles concernées, par les ouvrages électriques définis à l'article 1er, les termes de la présente convention....

Fait en quatre (4) exemplaires originaux.

TS

(1) LE PROPRIETAIRE (faire précéder de la mention manuscrite « Lu et Approuvé »)

Date de signature :

Nom Prénom	Signature
SPAWN Thiery	
COMMUNAUTE DE COMMUNES YONNE NORD représenté(e) par son (sa) <i>Président</i> ..... ayant reçu tous pouvoirs à l'effet des présentes par décision du	

*Lu et approuvé*  
23 juillet 2020 (n° 2020-103)

(2) ENEDIS

Cadre réservé à Enedis

A....., le .....

TS.